



山西藥科職業學院
SHANXI YAOKE ZHIYE XUEYUAN

科创产品 简介

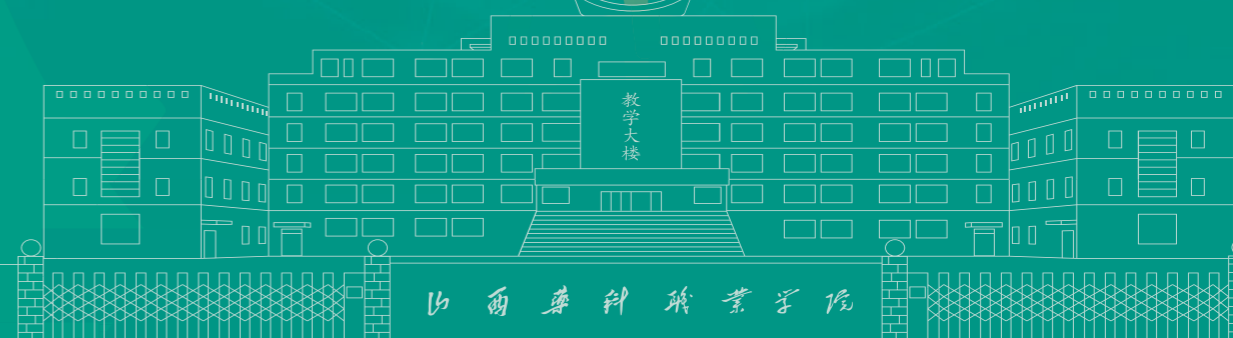


国家优质专科高等职业院校
全国首批百所“现代学徒制”改革试点单位
黄河流域中药材产教融合共同体建设单位
山西省示范性高职院校
山西省高职高专人才培养工作“A级”院校
山西省优质高职院校
山西省“双高计划”建设单位

山西省药品食品医疗器械职业教育集团理事长单位
山西省职业教育中国特色现代学徒制专家委员会主任委员单位
山西省职业教育食品药品与粮食教学指导委员会主任委员单位
山西省第二批职业院校数字校园建设试点单位
山西省科普教育基地
山西省首批职业教育助力乡村振兴特色学校



地址：山西省太原市小店区民航南路16号
电话：0351-7820613
网址：<http://www.sxphc.cn/>
邮编：030031



山西藥科職業學院

修德濟世 精業立身

| 序号 | 产品类型 | 产品名称 | 负责人/系部 | 联系电话 |
|----|---------|-------------|--------------------|------------------------------|
| 1 | 鼻炎膏 | 鼻韵灵 | 赵雅清/中药系 | 0351-7820584 0351-7820586 |
| 2 | 倒流香 | 悠然·舒缓放松香 | 白而力/中药系 | |
| | | 暖韵·温中怡神香 | | |
| | | 宁息·安神助眠香 | | |
| | | 拂面·清新空气香 | | |
| | | 幽兰·木兰静谧香 | | |
| 3 | 香牌 | 东方秘语 | 白而力/中药系 | |
| | | 诗意甜馨 | | |
| | | 宁静致远 | | |
| | | 合香香牌 | 张玮玮/中药系 | |
| 4 | 香珠手串 | 药香十八籽 | 白而力/中药系 | |
| 5 | 手捻 | 药香手捻 | 白而力/中药系 | |
| 6 | 果丹皮 | 黄芪山楂果丹皮 | 廉冬/中药系 | |
| 7 | 线香 | 四季养生·香悦四时 | 景晓琦/中药系 樊圣丽/中药系 | |
| 8 | 香囊 | 四季晋韵·五行调息香囊 | 景晓琦/中药系 樊圣丽/中药系 | |
| 9 | 中药养生茶 | 玉蝶清咽茶 | 张府君/中药系 闫俊丽/中药系 | |
| | | 清肝明目茶 | | |
| | | 宫廷美肤茶 | | |
| | | 安神睡眠茶 | | |
| | | 健胃消食茶 | | |
| | | 元气满满茶 | | |
| 10 | 中药制剂 | 艾草膏 | 王海花/中药系 | |
| 11 | 潞党参复合饮料 | 潞参饮 | 药雅俊/中药系 | |
| 12 | 手工冷制皂 | 侧柏首乌皂 | 高淑红/中药系 王嘉琛/中药系 | |
| | | 党参当归皂 | | |
| | | 紫草白芷皂 | | |
| | | 连翘薄荷皂 | | |
| | | 豚脂杏仁皂 | | |
| 13 | 紫草膏 | 紫草膏 | 白而力/中药系 张府君/中药系 | |
| 14 | 山楂丸 | 山楂丸 | 白而力/中药系 | |
| 15 | 非遗益母草膏 | 非遗益母草膏 | 白而力/中药系 | |
| 16 | 仔姜糖片 | 仔姜糖片 | 廉冬/中药系 | |
| 17 | 驱蚊纯露 | 驱蚊纯露 | 张府君/中药系 | |
| 18 | 护手霜 | 晋小桃 | 张府君/中药系 | |
| 19 | 手提包 | 晋韵岐黄 | 闫俊丽/中药系 | |
| 20 | 书签 | 十大晋药文创书签 | 闫俊丽/中药系 | |

| 序号 | 产品类型 | 产品名称 | 负责人/系部 | 联系电话 |
|----|-------------------------|----------------------|-------------------------|------------------------------|
| 21 | 酸枣仁功能食品 | 枣仁安眠糖 | 李宝霞/中药系 | 0351-7820584 0351-7820586 |
| 22 | 灵芝胶囊 | 灵芝胶囊 | 冀小君/中药系 | |
| 23 | 舒筋活络酒 | 舒筋活络酒 | 冀小君/中药系 | |
| 24 | 饰品 | 药饰DIY | 张妤/中药系 | |
| 25 | 猫条 | 党小喵 | 张妤/中药系 | |
| 26 | 芝麻薄饼 | 黄芪、潞党参、枸杞陈皮、红枣山药芝麻薄饼 | 杨兆艳/食品系 郎超/科研服务中心 | |
| 27 | 面包 | 小米老面包 | 郭芸/食品系 | |
| 28 | 蛋糕 | 低糖五黑养生蛋糕 | 郭芸/食品系 | |
| 29 | 酸奶 | 奶皮子酸奶 | 郭芸/食品系 | |
| 30 | 玲珑酥 | 晋味特色草本玲珑酥 | 高扬/食品系 | |
| 31 | 功能性黄酒 | 藜麦黄金酿 | 杨兆艳/食品系 | |
| 32 | 茶果子 | 四十雅集节气茶果子 | 韩莹/食品系 | |
| 33 | 四季草本甘露 | 四季草本甘露 | 韩莹/食品系 | |
| 34 | 茯苓祛湿减肥片 | 茯苓祛湿减肥片 | 韩晓静/制药系 | |
| 35 | 桑葚枸杞膏 | 桑葚枸杞膏 | 韩晓静/制药系 | |
| 36 | 阿胶红枣玫瑰膏 | 阿胶红枣玫瑰膏 | 韩晓静/制药系 | |
| 37 | 本草紫愈膏 | 本草紫愈膏 | 赵小艳 徐燕燕/制药系 | |
| 38 | 参肤祛湿止痒软膏 | 参肤祛湿止痒软膏 | 李平/制药系 | |
| 39 | 眼贴 | 菊花薄荷眼贴 | 李平/制药系 | |
| 40 | 山楂条 | 黄芪、潞党参、枸杞、陈皮、红枣山药山楂条 | 田艳花/科研服务中心 张荳/科研服务中心 | |
| 41 | 足浴片 | 润足宝韵片 | 张荳/科研服务中心 | |
| 42 | 桃酥 | 黄芪、潞党参、陈皮、红枣山药桃酥 | 张玲/教务部 王玮/科研服务中心 | |
| 43 | 手串 | 眠韵珠 | 姜云莉/药学系 | |
| 44 | 黄芪枸杞桑葚膏 | 黄芪枸杞桑葚膏 | 杜月莲/药学系 | |
| 45 | 口红 | 百草·植萃 | 王坤/化妆品医美系 | |
| 46 | 丁香漱口水 丁香牙粉 丁香口腔喷雾 | 咫留香 | 闫梦苗/医疗器械系 | |

鼻炎膏

鼻炎膏运用因果分析挖掘中医临床数据,根据使用频率等条件筛选处方,针对不同症候患者提供个性化治疗。采用涂抹给药透皮吸收,增强患者顺应性,优化药物形态、给药流程,创新"贴涂泡"组合疗法,协同增效。



| 产品类型 | 产品名称 | 负责人 / 系部 |
|------|------|-----------|
| 鼻炎膏 | 鼻韵灵 | 赵雅清 / 中药系 |

倒流香

舒缓放松香以檀香为主药材,功效是行气解郁、舒缓解郁。适宜精神紧张、思绪繁杂的人群;温中怡神香以檀香、艾叶为主药材,功效是镇静安神、助眠减压。适宜压力较大、睡眠质量差的人;安神助眠香以玫瑰花为主药材,功效是行气解郁、美容养颜。适宜身体虚寒、精神不振的人;清新空气香以陈皮、艾叶为主药材,功效是净化空气、清热泻火。适宜对空气质量要求较高、呼吸不畅的人;木兰静谧香一以香附、川芎为主药材,功效是芳香化湿、理气和中。适宜脾胃不和、湿气较重的人。



| 产品类型 | 产品名称 | 负责人 / 系部 |
|------|----------|-----------|
| 倒流香 | 悠然·舒缓放松香 | 白而力 / 中药系 |
| | 暖韵·温中怡神香 | |
| | 宁息·安神助眠香 | |
| | 拂面·清新空气香 | |
| | 幽兰·木兰静谧香 | |

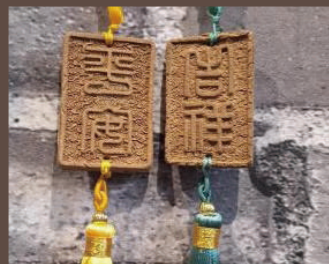
香牌

(1)幽香秘药香牌

东方秘语—以檀香为主,行气温中,其香气具有镇静安神、理气解郁之效,颜色为浅棕色,古典雅致,散发着独特魅力。

诗意甜馨—以玫瑰花为主,犹如甜秘温馨的使者,具有疏肝解郁、活血化瘀、美容养颜等功效。

宁静致远—以淡竹叶为主,带着一抹清新与宁静,具有清热泻火、除烦止渴等功效,如同一股清泉,引领我们走向宁静致远的境界。



东方秘语



诗意甜馨



宁静致远

(2)合香香牌

合香香牌具有独特的养生功效。它不仅能够舒缓人的神经,改善睡眠质量,还有助于提升人体的免疫力。在炎热的夏季,它能够驱蚊避虫;在寒冷的冬季,它能够温暖身心。此外,中药香牌的香气还能净化空气,营造出宜人的生活环境。



| 产品类型 | 产品名称 | 负责人 / 系部 |
|------|------|-----------|
| 香牌 | 东方秘语 | 白而力 / 中药系 |
| | 诗意甜馨 | |
| | 宁静致远 | |
| | 合香香牌 | 张玮玮 / 中药系 |

香珠手串

药香十八籽(香珠手串)—以檀香、玫瑰花、崖柏、苍术等为主,凝聚自然之精华。古朴醇厚,药香浓郁。以天然香料制成,不仅是精美的饰品,更在举手投足间散发着悠悠药香,蕴含着大自然的疗愈力量。

| 产品类型 | 产品名称 | 负责人 / 系部 |
|------|-------|-----------|
| 香珠手串 | 药香十八籽 | 白而力 / 中药系 |

手捻

药香手捻一指尖的疗愈，精致小巧，方便携带。以传统中药为材，精心制作而成。檀香的温润，玫瑰的娇艳，崖柏的古朴，还有更多珍贵中药的融合，让这小小的手捻成为身心的守护者。握于指尖，轻轻转动，感受中药的力量在掌心流淌。为快节奏的现代生活，带来片刻的宁静与安宁。



| 产品类型 | 产品名称 | 负责人 / 系部 |
|------|------|-----------|
| 手捻 | 药香手捻 | 白而力 / 中药系 |



黄芪山楂 果丹皮

在中医理论体系中，黄芪作为经典的补气良药，应用历史十分悠久，在调理人体气血、增强体质等诸多方面一直发挥着重要作用。山楂在古方中常用来应对饮食积滞等问题，将黄芪与山楂搭配使用，二者结合可以有效改善脾胃虚弱导致的诸多不适症状，具有补气升阳、健脾消食、活血化瘀、利尿消肿、降血脂等的功效与作用，帮助提升身体的精气神，增强机体的抗疲劳能力。

| 产品类型 | 产品名称 | 负责人 / 系部 |
|------|---------|----------|
| 果丹皮 | 黄芪山楂果丹皮 | 廉冬 / 中药系 |

线香

线香系列以精选道地中药材为原料，遵循古法炮制技艺，辅以现代科学提纯技术，研制出既富含药用价值又具有艺术美感的线香，缕缕青烟，袅袅升腾，唤醒人们对健康生活的追求与对传统文化的敬畏。



| 产品类型 | 产品名称 | 负责人 / 系部 |
|------|-----------|------------------------|
| 线香 | 四季养生·香悦四时 | 景晓琦 / 中药系 樊圣丽 / 中药系 |

香囊

四季晋韵·五行调息香囊集，以承载千年香文化的香囊为载体，与山西道地中药结合，采用环保布艺包装，内嵌经精心调配的中药香料，既能净化空气，又能颐养身心，让古老的香囊在新时代焕发新活力。



| 产品类型 | 产品名称 | 负责人 / 系部 |
|------|-------------|------------------------|
| 香囊 | 四季晋韵·五行调息香囊 | 景晓琦 / 中药系 樊圣丽 / 中药系 |

中药养生茶

以中药养生茶为媒介,将和谐健康的养生理念渗透到大众生活里,改善亚健康状态,以达到治未病的目的。"玉蝶清咽茶"适用于教师、熬夜人群;"清肝明目茶"适用于长时间使用手机、电脑的人群;"安神睡眠茶"可养心安神、镇定神经、改善睡眠质量,适用于因压力过大、失眠等原因造成睡眠品质不佳的人群;"宫廷美肤茶"有助于改善面色问题;"健胃消食茶"可促进肠胃蠕动,缓解胃胀腹胀;"元气满满茶"适合免疫力低下的人群。



| 产品类型 | 产品名称 | 负责人 / 系部 |
|-------|-------|------------------------|
| 中药养生茶 | 玉蝶清咽茶 | 张府君 / 中药系 闫俊丽 / 中药系 |
| | 清肝明目茶 | |
| | 宫廷美肤茶 | |
| | 安神睡眠茶 | |
| | 健胃消食茶 | |
| | 元气满满茶 | |

艾草膏

艾叶具有温经止血、散寒止痛之效,外用可祛湿止痒。用于吐血、衄血、崩漏、月经过多、胎漏下血,少腹冷痛、经寒不调,宫冷不孕等症,外治皮肤瘙痒。艾生活系列产品以艾叶为核心,融合其形态特征、文化底蕴与民俗寓意,将药用价值与艺术创意结合,开发出兼具实用与美学价值的文创产品。让传统智慧与现代审美交融共生,让文化遗产与当代生活焕发生机。



| 产品类型 | 产品名称 | 负责人 / 系部 |
|------|------|-----------|
| 中药制剂 | 艾草膏 | 王海花 / 中药系 |

潞参饮

潞党参复合饮料是在中医药理论的指导下,以经典名方为基础,设计不同配方,利用现代科学技术制成的饮料。它将传统中医药文化与现代饮品文化相融合,不仅增加了口感的层次感,还使其更具营养价值和保健功效。



| 产品类型 | 产品名称 | 负责人 / 系部 |
|---------|------|-----------|
| 潞党参复合饮料 | 潞参饮 | 药雅俊 / 中药系 |

手工冷制皂

百草药皂以天然植物油脂和动物油脂作为主要原料,同时根据个性需求添加不同中药提取物,以满足不同清洁需求。其皂化物温和不刺激;还保留大量甘油保证皮肤的润泽度,且环保可降解,避免污染环境;手工制作,无限创意,将健康生活与环保理念融入到日常生活当中。

侧柏首乌皂具有防脱发,养乌发之效;党参当归皂具有润肌肤,防干裂之效;连翘薄荷皂具有止痒消肿之效,可快速消除蚊虫叮咬后的红肿痒痛;紫草白芷皂具有凉血消肿之效,可有效消除青春痘的烦恼;豚脂杏仁皂针对老年皮肤干痒之苦而研发,既能清洁皮肤,又能润肤止痒。



| 产品类型 | 产品名称 | 负责人 / 系部 |
|-------|-------|------------------------|
| 手工冷制皂 | 侧柏首乌皂 | 高淑红 / 中药系 王嘉琛 / 中药系 |
| | 党参当归皂 | |
| | 紫草白芷皂 | |
| | 连翘薄荷皂 | |
| | 豚脂杏仁皂 | |

紫草膏

古法萃取紫草的舒缓力量与温和的草木相融。乳霜质地细腻亲肤，轻涂于肌肤不适处，能温柔安抚干燥泛红，为肌肤筑起一层修护的保护屏障。让每一次涂抹，都是给肌肤的一份安心呵护。



| 产品类型 | 产品名称 | 负责人 / 系部 |
|------|------|--------------------|
| 紫草膏 | 紫草膏 | 白而力/中药系 张府君/中药系 |

山楂丸

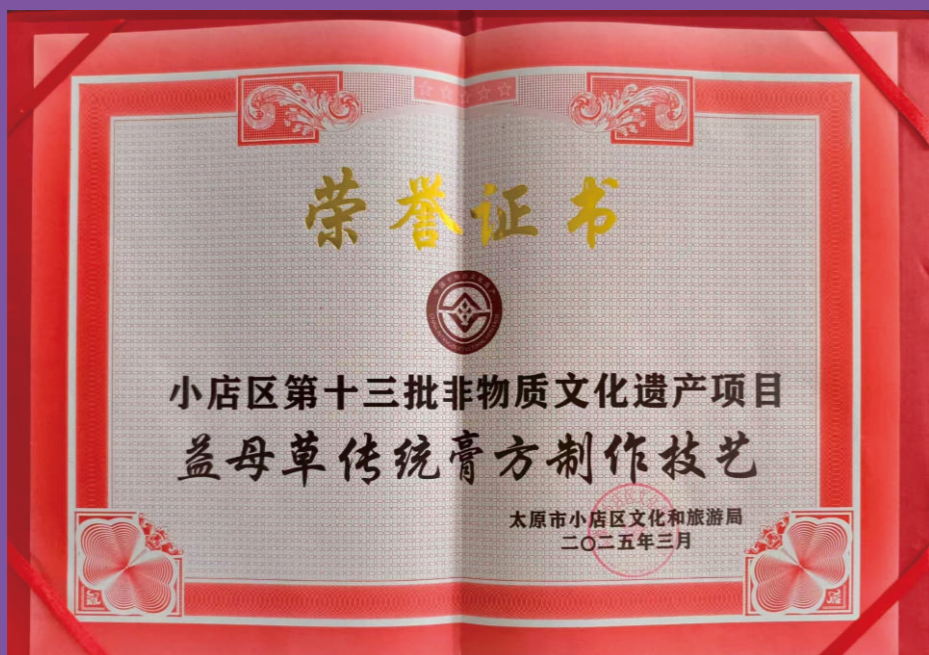
本品采用家用小粉碎机、铜锅、木铲即可完成。主要材料:山楂、神曲、麦芽饮片、蜂蜜。用于食欲不振，每次1丸，日3次。



| 产品类型 | 产品名称 | 负责人 / 系部 |
|------|------|----------|
| 山楂丸 | 山楂丸 | 白而力/中药系 |

非遗益母草膏

本品为区级非遗项目，使用家用砂锅和电磁炉熬制。主要材料：益母草、红糖。用于产后或月经后调理，每次10m，日2次。



| 产品类型 | 产品名称 | 负责人 / 系部 |
|------|------|----------|
| 山楂丸 | 山楂丸 | 白而力/中药系 |

仔姜糖片

晨食姜糖片，承袭中医“顺天时、调阴阳”的养生精髓。人体经过一夜安眠，晨起正值寅至辰时，恰如春气初生，体内阳气尚内敛未发，此时食姜可助阳气升腾，唤醒身体活力。生姜性辛微温，归肺、脾、胃经，具解表散寒、温中止呕之功。其辛散之力可助阳气外达，驱散晨起体表潜留的寒湿；又能温煦中焦脾胃，改善晨起食欲不振或腹中微凉之感，为早餐消化做好准备。早晨卫气尚弱，易受风寒，生姜亦可发散表邪，提升人体防御外感的能力。每日晨起一片姜糖，温和扶阳，暖中醒脾，为一日之始注入温暖与生机。



| 产品类型 | 产品名称 | 负责人 / 系部 |
|------|------|----------|
| 仔姜糖片 | 仔姜糖片 | 廉冬/中药系 |

驱蚊纯露

取艾草、薄荷的自然气息，凝萃草木驱蚊的力量。轻轻一喷，清润不黏腻，让草木香气为你筑起隐形的"防护圈"，驱走蚊虫的同时，也带来阵阵清凉舒缓。



| 产品类型 | 产品名称 | 负责人 / 系部 |
|------|------|----------|
| 驱蚊纯露 | 驱蚊纯露 | 张府君/中药系 |

晋小桃护手霜

春日晨露滋养的鲜桃花与草本油脂相合，凝练成带着花香的护手霜，轻抹于掌心，细腻乳霜瞬间化开，带着桃花的清甜与草木的柔润，让指尖萦绕着淡淡的桃花香气，仿佛把春日的温柔，一直握在了手里。



| 产品类型 | 产品名称 | 负责人 / 系部 |
|------|------|----------|
| 护手霜 | 晋小桃 | 张府君/中药系 |

晋韵岐黄手提包

"晋韵岐黄手提包"是一款将千年中医药文化与现代时尚美学深度融合的文创包。它超越了普通包袋的收纳功能,更是一件可随身携带的"移动文化名片"。本产品的核心创新在于其独家专利设计,巧妙融汇"十大晋药"手绘图与"岐黄元素",通过艺术化的布局与现代设计语言,讲述中医药的起源与传承。产品主要选用优质耐用面料精制,搭配精湛印刷工艺,确保图案清晰雅致、历久弥新。内部空间布局合理,兼顾通勤、差旅与日常使用。它不仅是一款实用包袋,更是文化自信与健康理念的时尚表达。让使用者在日常行走中,成为中医药文化的优雅传播者,展现独特的人文品味与精神内涵。



| 产品类型 | 产品名称 | 负责人/系部 |
|------|------|---------|
| 手提包 | 晋韵岐黄 | 闫俊丽/中药系 |

十大晋药文创书签

"十大晋药专利文创铜制书签"是一套融合了中医药文化、艺术审美与实用功能的精致文创产品。本品主要功能为阅读标记与收藏馈赠,旨在方寸之间展现山西道地药材的独特魅力。

产品核心创新在于将"十大晋药"的原创手绘图案,首次以艺术化形式将地域性药材文化凝练于书签之上。正面为精美的药材手绘图,背面则精心刻印"修德济人,精业立身"的校训,正反相映。每个书签均采用高品质黄铜材质精工打造,质感厚重,历久弥新。画面中栩栩如生的药材手绘图,不仅是知识的载体,更是精美的艺术品。

特别设计的校徽吊坠,镌刻"振兴中药"字样,点睛般地寄托了传承国粹、继往开来的美好愿景。整套书签集文化性、艺术性、实用性于一体,既是书香伴侣,也是传播晋药文化、彰显行业情怀的产品。



| 产品类型 | 产品名称 | 负责人/系部 |
|------|----------|---------|
| 书签 | 十大晋药文创书签 | 闫俊丽/中药系 |

枣仁安眠糖

一种以酸枣仁为主要原料的保健品，具有养心安神、改善睡眠等功效。它采用传统水提工艺熬制，浓缩后，按食品检验标准测定酸枣仁皂苷含量，加白砂糖和吉利丁粉及麦芽糖少量，溶解后滴入模具中得到的一种功能性软糖。口感醇厚，易于吸收，适合长期食用。工艺简单也适合家庭自制，产品推广简单。



| 产品类型 | 产品名称 | 负责人 / 系部 |
|---------|-------|----------|
| 酸枣仁功能食品 | 枣仁安眠糖 | 李宝霞/中药系 |

灵芝胶囊

本品严格精选优质赤芝子实体。采用现代低温破壁技术，富含灵芝多糖、三萜类化合物、氨基酸等多种活性成分，确保有效物质被高效释放与完整保留。本品致力于将传统"仙草"的养生精髓，以科学、便捷、标准化的方式融入日常，为追求健康生活品质的您提供纯正自然的支持。



| 产品类型 | 产品名称 | 负责人 / 系部 |
|------|------|----------|
| 灵芝胶囊 | 灵芝胶囊 | 冀小君/中药系 |

舒筋活络酒

遵循"通则不痛"的传统智慧,精选红花、干姜等道地药材,结合现代工艺精制而成。本品秉承"内外兼修,标本兼顾"的理念,旨在疏通经络、祛风散寒、缓解肌肉关节不适,助您重拾身体灵动自如。可以有效缓解因风寒湿痹、劳损或日常久坐久站引起的关节酸痛、筋骨拘紧、活动不利。帮助祛除体内风寒湿气,改善局部冷痛、酸沉之感。促进局部血液循环。



| 产品类型 | 产品名称 | 负责人 / 系部 |
|-------|-------|----------|
| 舒筋活络酒 | 舒筋活络酒 | 冀小君/中药系 |

药饰DIY

药饰DIY以"药材入饰,随身养息"为核心,挖掘《本草纲目》《千金方》中可外用佩戴的温和药材(如檀香、沉香、川芎等),针对日常精神倦怠、肩颈紧绷等轻不适,定制"佩戴即养护"的饰品方案。采用天然药材打磨+非遗编绳工艺,解决传统药饰易损、气味过浓的问题,创新"药养肌理+国风设计"的融合形式,让养生与穿搭风格适配。



| 产品类型 | 产品名称 | 负责人 / 系部 |
|------|-------|----------|
| 饰品 | 药饰DIY | 张妤/中药系 |

党小喵

党小喵以"山西道地药材"党参为核心,以其精粹提取液搭配优质鸡肉、胡萝卜、西蓝花等天然食材,针对猫咪常见的脾胃虚弱、活力不足等问题,开创"食疗式喂养"新体验。产品采用低温锁鲜工艺与科学适口配方,既保留了食材与党参的有效成分,也优化了传统中药饲喂不便的痛点。同时,创新运用党参余料再提取技术,最大化原料利用效率,践行可持续的绿色环保理念。党小喵实现了"营养补给"与"零食互动"的双重功能,让日常健康养护与趣味陪伴有机结合,为爱宠带来更贴心、更有效的健康关怀。



| 产品类型 | 产品名称 | 负责人 / 系部 |
|------|------|----------|
| 猫条 | 党小喵 | 张妤/中药系 |

芝麻薄饼

以芝麻、鸡蛋为主料,辅以黄芪、潞党参、枸杞、陈皮、红枣和山药等药食同源配料,制作的口感酥脆,香气浓郁,营养丰富的系列产品。芝麻:滋补肝肾、润燥通便、乌发养颜。黄芪:补气固表,生津养血,增强免疫力。潞党参:补中益气,健脾益肺,增强免疫力。枸杞:滋补肝肾,明目润肺,预防疾病。

陈皮:理气健脾,燥湿化痰,促进消化。

红枣:补血安神,健脾和胃,护肤美容。

山药:健脾养胃,补肾益精,降低血糖。



| 产品类型 | 产品名称 | 负责人 / 系部 |
|------|-----------------------|--------------------------|
| 芝麻薄饼 | 黄芪、潞党参、枸杞、陈皮、红枣山药芝麻薄饼 | 杨兆艳 / 食品系 郎超 / 科研服务中心 |

面包

小米老面包, 甄选优质小米磨粉发酵制成, 不添加人工香精、色素和防腐剂。少油少糖的配方, 甜味衬托麦香和小米香, 兼顾松软口感及饮食营养, 小米性温, 易于消化, 对肠胃友好。特别适合老人、孩子和注重饮食健康的人群。



| 产品类型 | 产品名称 | 负责人 / 系部 |
|------|-------|----------|
| 面包 | 小米老面包 | 郭芸/食品系 |

低糖五黑养生蛋糕

低糖五黑养生精选黑芝麻、黑米、黑豆、黑枸杞、黑桑葚, 以蜂蜜/海藻糖自然提味, 低糖轻负担, 浓香顺滑, 守护您的发丝与双眸。



| 产品类型 | 产品名称 | 负责人 / 系部 |
|------|----------|----------|
| 蛋糕 | 低糖五黑养生蛋糕 | 郭芸/食品系 |

酸奶

奶皮子酸奶，选用纯牛奶，奶油，炼乳，有益菌，低温45度，经过13个小时发酵，再经过10个小时的冷藏。奶皮子酸奶中的益生菌有助于维持肠道微生态平衡，可抑制有害菌生长，增强肠道屏障功能，促进消化吸收，能缓解便秘等肠道问题。



| 产品类型 | 产品名称 | 负责人/系部 |
|------|-------|--------|
| 酸奶 | 奶皮子酸奶 | 郭芸/食品系 |

晋味特色草本玲珑酥

本项目从药食同源的角度出发，结合我省十大晋药，在口酥配料中添加药食同源物质，调配开发多种口味的一口酥，使传统美食绽放营养健康新光彩，比如黄芪一口酥，香酥悦心益气固表；山楂一口酥，酸甜香脆健脾开胃；蒲公英一口酥，清爽如春，好吃不上火。仙人掌果一口酥，果味香甜健体魄。枸杞一口酥，酥香果甜补肝肾，山药一口酥，酥糯香软健脾胃，红枣一口酥，补中养血胜美颜、茯苓一口酥养心安神健脾祛湿等等，使美味与健康兼得。



| 产品类型 | 产品名称 | 负责人/系部 |
|------|-----------|--------|
| 玲珑酥 | 晋味特色草本玲珑酥 | 高扬/食品系 |

藜麦黄金酿

藜麦黄金酿为以藜麦为原料，附以药食同源材料山西静乐县黄芪，采用酶解发酵生产的功能性黄酒产品，该产品兼具藜麦和黄酒的营养特性，并且有助于维持血糖健康水平。



| 产品类型 | 产品名称 | 负责人/系部 |
|-------|-------|---------|
| 功能性黄酒 | 藜麦黄金酿 | 杨兆艳/食品系 |

四十雅集节气茶果子

茶果子起源于唐朝，外形美观，微甜不腻，符合大众口味，被列为中华传统文化非物质文化遗产，是一种具有独特魅力的食品。我们的产品在传统制作工艺上进行创新，且将“药食同源”的理念融入食品制作。结合四季特点，制作四季茶果子，如：春季加入草莓果肉，夏季加入桃子果肉，秋季加入梨果肉，冬季加入蓝莓果肉等。在低GI配方的基础上升级为周期养生套餐，如春加薄荷疏肝，夏添茯苓祛湿，制成了适合不同季节、不同人群食用的茶果子套餐，解决了传统茶点健康与美味不可兼得的问题。



| 产品类型 | 产品名称 | 负责人/系部 |
|------|-----------|--------|
| 茶果子 | 四十雅集节气茶果子 | 韩莹/食品系 |

四季草本甘露

以"节气草本+轻养基底"为核心,添加"药食同源"中药水果冻,如茯苓、百合、茵陈等,以及牛奶、西米、草莓等辅料,推出适合不同季节、不同群体饮用的草本甘露。在作用上,茯苓(按药典用量)提供祛湿利水、宁心安神、降糖减肥等功效;牛奶/酸奶、西米可增加营养,同时优化口感、外观;草莓、蓝莓等水果可补充维生素、调节颜色、增添果香。本饮品可进行私人定制,具有美味可口、合理配伍、针对性强的特点。



| 产品类型 | 产品名称 | 负责人/系部 |
|--------|--------|--------|
| 四季草本甘露 | 四季草本甘露 | 韩莹/食品系 |

茯苓祛湿减肥片

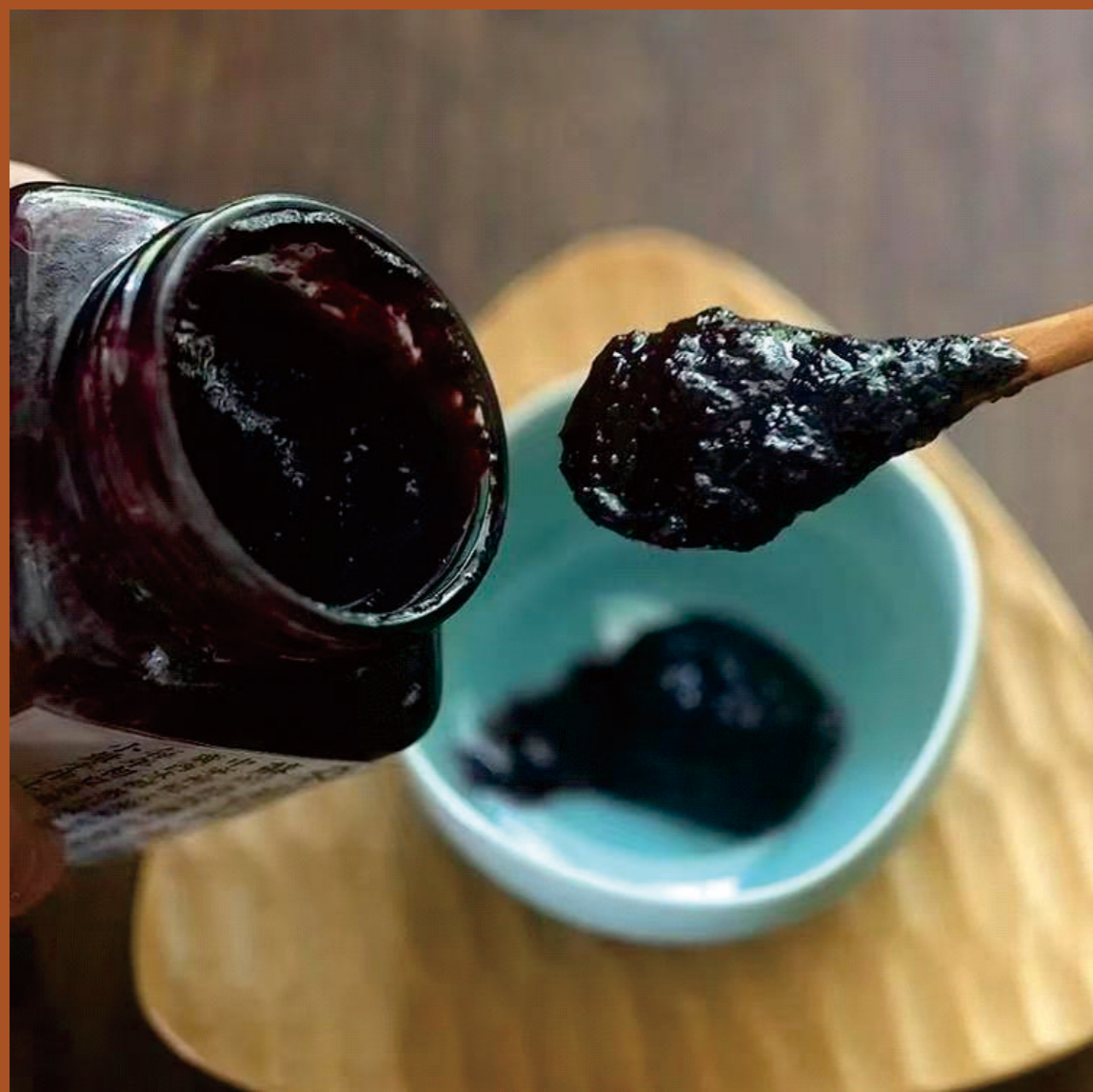
基于中医祛湿理论的药食同源片剂,核心成分含茯苓、薏苡仁,常搭配山药、陈皮、白术等食材制成,主打祛湿健脾、辅助减重功效。茯苓的茯苓多糖、薏苡仁的薏苡仁酯是核心活性成分,能促进体内水湿代谢,改善痰湿体质引发的身体困重、腹胀、水肿等问题;搭配山药、白术健脾养胃,减少痰湿内生,适合久坐不动、饮食油腻导致的肥胖人群。



| 产品类型 | 产品名称 | 负责人/系部 |
|---------|---------|---------|
| 茯苓祛湿减肥片 | 茯苓祛湿减肥片 | 韩晓静/制药系 |

桑葚枸杞膏

经典中药食疗方，以桑葚、枸杞为核心原料，常搭配蜂蜜或冰糖熬制而成。其中富含枸杞多糖、花青素、维生素及铁元素等营养成分，中医认为可滋补肝肾、滋阴补血、益精明目。日常食用能抗氧化、改善血虚面色萎黄，还可缓解用眼过度导致的视力模糊，适合熬夜人群、体虚者及视力疲劳者。



| 产品类型 | 产品名称 | 负责人 / 系部 |
|-------|-------|----------|
| 桑葚枸杞膏 | 桑葚枸杞膏 | 韩晓静/制药系 |

阿胶红枣玫瑰膏

传统滋补食疗方，以阿胶为核心，搭配红枣、玫瑰花、桂圆、枸杞、冰糖等药食同源食材熬制而成，是补气养血的经典佳品。阿胶含胶原蛋白及多种氨基酸，能补血滋阴，红枣可补中益气、养血安神，二者协同作用，能改善气血不足导致的面色萎黄、头晕乏力、心悸失眠等问题，尤其适合女性经期后、产后体虚及中老年人群。同时，食材中的维生素、矿物质还能滋养肌肤，增强免疫力。



| 产品类型 | 产品名称 | 负责人 / 系部 |
|---------|---------|----------|
| 阿胶红枣玫瑰膏 | 阿胶红枣玫瑰膏 | 韩晓静/制药系 |

本草紫愈膏

传统紫草膏以凉血润肤为主，虽适用于轻微皮肤不适，但在伤口愈合速率与止痒针对性上存在局限。为适配日常浅表损伤修护刚需，改良版新增当归、苦参等药味，强化活血促愈与抗组胺止痒功效，优化基质配比提升亲肤性与药效渗透力，解决传统配方功效单一、针对性不足的问题，更贴合临床浅表伤口、瘙痒性皮肤病问题的实用需求，外观包装上以口红管的包装呈现，小巧方便携带，涂抹便捷。本产品的功效是抗炎抑菌、凉血止血、加速伤口愈合、止痒舒缓、温和修护，用于治疗浅表性皮肤损伤、瘙痒性及炎症性皮肤病等。



| 产品类型 | 产品名称 | 负责人 / 系部 |
|-------|-------|-------------|
| 本草紫愈膏 | 本草紫愈膏 | 赵小艳 徐燕燕/制药系 |

参肤祛湿止痒软膏

款外用中成药，核心成分多含苦参、蛇床子、地肤子等中药，其中苦参清热燥湿、蛇床子祛风止痒，地肤子利尿通淋，协同发挥清热燥湿、祛风止痒的功效。主要用于缓解湿疹、皮炎等皮肤疾病引发的红斑、丘疹、瘙痒等症状，适用于湿热蕴肤所致的皮肤瘙痒症。使用时需外用涂抹于患处，注意避开破损皮肤，过敏体质者慎用。其依托中药温和特性，在皮肤瘙痒的对症治疗中，为不适宜使用强效激素药膏的人群提供了温和选择。



| 产品类型 | 产品名称 | 负责人 / 系部 |
|----------|----------|----------|
| 参肤祛湿止痒软膏 | 参肤祛湿止痒软膏 | 李平/制药系 |

菊花薄荷眼贴

一款结合传统中药与现代外用护理技术的眼部护理产品，核心成分提取自菊花、薄荷等药食同源食材，搭配决明子、枸杞等明目成分，协同发挥舒缓养护作用。薄荷含薄荷醇，能快速带来清凉感，缓解眼部干涩灼热；菊花中的黄酮类成分可滋养眼周肌肤，改善视疲劳引起的酸胀。产品采用透气无纺布材质，贴合眼周穴位，通过皮肤渗透实现温和护理，适用于长时间用眼的学生、上班族等人群。使用便捷，无需内服，是日常护眼的便携选择。



| 产品类型 | 产品名称 | 负责人 / 系部 |
|------|--------|----------|
| 眼贴 | 菊花薄荷眼贴 | 李平/制药系 |

山楂条

以山楂为主料，辅以黄芪、潞党参、枸杞、陈皮、炒麦芽、红枣和山药等药食同源配料，制成系列集美味与健康于一体的佳品。

山楂:消食健胃，活血化瘀，降脂降压。

黄芪:补气固表，生津养血，增强免疫力。

潞党参:补中益气，健脾益肺，增强免疫力。

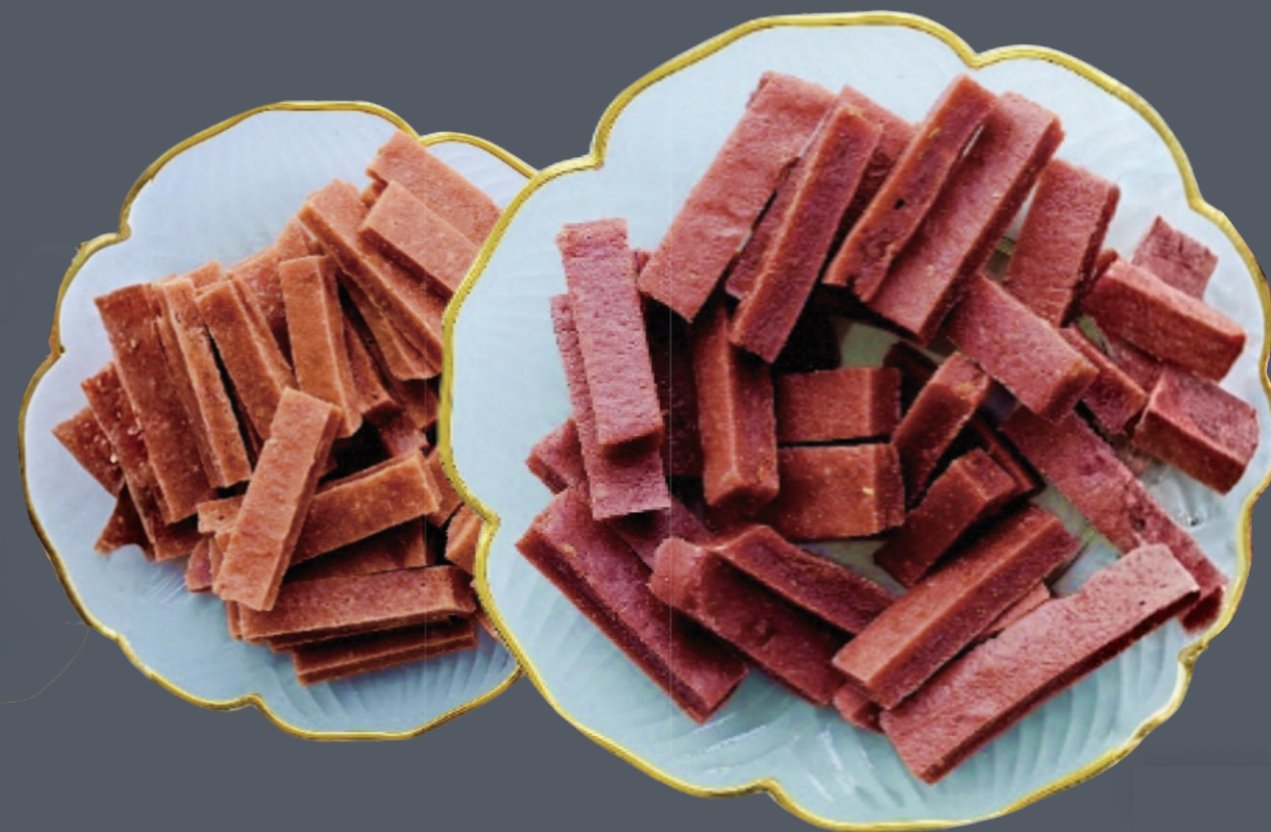
枸杞:滋补肝肾，明目润肺，预防疾病。

陈皮:理气健脾，燥湿化痰，促进消化。

炒麦芽:健脾消食，疏肝理气，促进消化。

红枣:补血安神，健脾和胃，护肤美容。

山药:健脾养胃，补肾益精，降低血糖。



| 产品类型 | 产品名称 | 负责人 / 系部 |
|------|----------------------|-----------------------------|
| 山楂条 | 黄芪、潞党参、枸杞、陈皮、红枣山药山楂条 | 田艳花 / 科研服务中心 张荳 / 科研服务中心 |

足浴片

中药足浴是以中医理论为指导,在特定温度下泡浴双足,采用药力和热力结合的方式,通过"内病外治"的原理,从而达到改善体质,祛病强身的效果。本产品基于中医体质理论研发中药足浴泡腾片。泡腾片具有体积小、崩解迅速、利于吸收、使用方便、便于携带,无需熬煮等优点。



| 产品类型 | 产品名称 | 负责人 / 系部 |
|------|-------|-------------|
| 足浴片 | 润足宝韵片 | 张莹 / 科研服务中心 |

桃酥

以面粉、鸡蛋为主料,辅以黄芪、潞党参、枸杞、陈皮、红枣和山药等药食同源配料,制作的口感酥脆,香气浓郁,营养丰富的系列产品。黄芪:补气固表,生津养血,增强免疫力。潞党参:补中益气,健脾益肺,增强免疫力。陈皮:理气健脾,燥湿化痰,促进消化。

红枣:补血安神,健脾和胃,护肤美容。

山药:健脾养胃,补肾益精,降低血糖。



| 产品类型 | 产品名称 | 负责人 / 系部 |
|------|-------------------|-------------------------|
| 桃酥 | 黄芪、潞党参、陈皮、红枣、山药桃酥 | 张玲 / 教务部 王玮 / 科研服务中心 |

眠韵珠

眠韵珠,由多种中药材制成的用于佩戴的珠子,多串成不同样式的手串,有助眠之效。眠韵珠制作工艺繁杂,以中药材和香材以及具备黏合、炮制等作用的辅材为制作材料,以选材炮制、阴干打粉、配伍黏合、捶打发酵、手作成珠,打磨抛光、珠串配饰为主要工艺流程。



| 产品类型 | 产品名称 | 负责人/系部 |
|------|------|---------|
| 手串 | 眠韵珠 | 姜云莉/药学系 |

黄芪枸杞桑葚膏

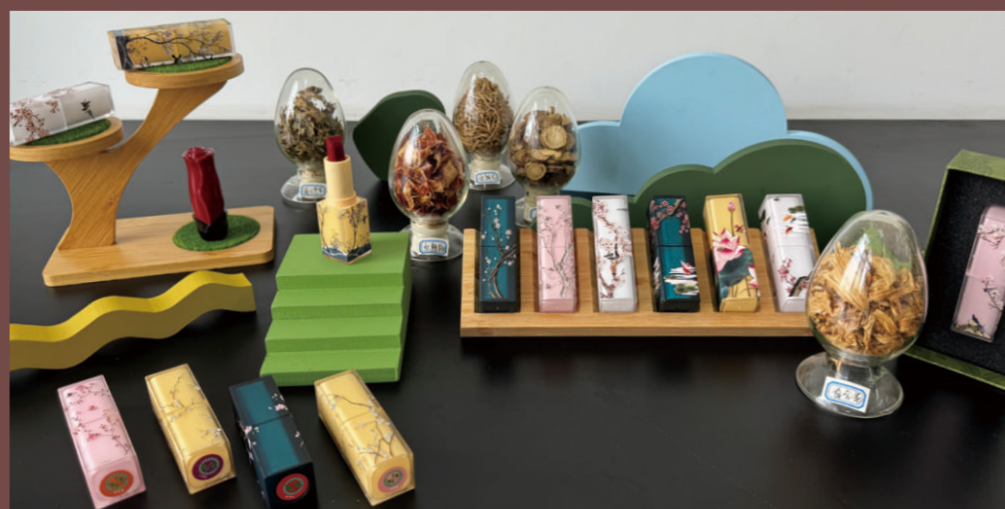
黄芪枸杞桑葚膏的特点为药食同源、膏体浓稠易吸收。以黄芪为核心,搭配枸杞、桑葚,黄芪能够补中益气固表,桑葚能够生津润燥、滋阴养血,枸杞可以养肝补血,三者结合使用可以达到补气养血的效果。而且,能兼顾补气不燥、养血不伤气,适配日常调理服用,口感酸甜无明显药味。



| 产品类型 | 产品名称 | 负责人/系部 |
|---------|---------|---------|
| 黄芪枸杞桑葚膏 | 黄芪枸杞桑葚膏 | 杜月莲/药学系 |

口红

秉承"传承精华守正创新推动中医药高质量发展"的精神命脉,将"十大晋药"具有护肤和美容价值药材,以"君臣佐使"为配方导向,经过科学的配方设计和生产工艺优化,推出了"百草·植萃"植物口红。



| 产品类型 | 产品名称 | 负责人 / 系部 |
|------|-------|-------------|
| 口红 | 百草·植萃 | 王坤 / 化妆品医美系 |

咫留香

"咫留香"基于对古方中洁齿固齿方的挖掘,现已开发丁香漱口水、丁香牙粉、丁香口腔喷雾口腔护理系列产品,并设置了多种产品规格,如量大实惠,呵护全家的家庭装、打破时空限制,随时清新口气的旅行装、独立便携,方便使用的单次装,以满足消费者多元的生活状态以及不同消费习惯。传承中医药瑰宝,强势助推国民口腔健康新风尚。



| 产品类型 | 产品名称 | 负责人 / 系部 |
|-------------------|------|-------------|
| 丁香漱口水、丁香牙粉、丁香口腔喷雾 | 咫留香 | 闫梦苗 / 医疗器械系 |